



คู่มือหรือแนวทางการปฏิบัติงานของเจ้าหน้าที่

กลุ่มอำนวยการ

นางสาวพรสรวง สังขฤทธิ์
ปฏิบัติหน้าที่หัวหน้ากลุ่มอำนวยการ



โรงเรียนชัยเกษมวิทยา
สำนักงานเขตพื้นที่การศึกษามัธยมศึกษาประจำบคี่รีขันร์

งานบริหารงานบุคคล

นางสาวพรสวรรค์ สังกฤทธิ ตำแหน่ง หัวหน้ากลุ่มอำนวยการ มีหน้าที่รับผิดชอบและปฏิบัติงาน ดังนี้
การบริหารงานบุคคล หมายถึง การหาทางใช้คนที่อยู่ร่วมกันในองค์กรนั้นๆ ให้ทำงานได้ผล ดีที่สุด
สิ้นเปลืองค่าใช้จ่ายน้อยที่สุด ในขณะที่เดียวกันก็สามารถทำให้ผู้ร่วมงานมีความสุขมีความพอใจ ที่จะให้ความ
ร่วมมือและทำงานร่วมกับผู้บริหาร เพื่อให้งานขององค์กรนั้นๆ สำเร็จลุล่วงไปด้วยดี

แนวคิด

- 1) ปัจจัยทางการบริหารทั้งหลายคนถือเป็นปัจจัยทางการบริหารที่สำคัญที่สุด
- 2) การบริหารงานบุคคลจะมีประสิทธิภาพและประสิทธิผลผู้บริหารจะต้องมีความรู้ ความเข้าใจ
และมีความสามารถสูงในการบริหารงานบุคคล
- 3) การจัดบุคลากรให้ปฏิบัติงานได้เหมาะสมกับความรู้ความสามารถจะมีส่วนทำให้บุคลากร มีขวัญ
กำลังใจ มีความสุขในการปฏิบัติงาน ส่งผลให้งานประสบผลสำเร็จอย่างมีประสิทธิภาพ
- 4) การพัฒนาบุคลากรให้มีความรู้ความสามารถอย่างสม่ำเสมอและต่อเนื่องจะทำให้บุคลากร
เปลี่ยนแปลงพฤติกรรมและกระตือรือร้นพัฒนางานให้ดียิ่งขึ้น
- 5) การบริหารงานบุคคลเน้นการมีส่วนร่วมของบุคลากรและผู้มีส่วนได้เสียเป็นสำคัญ

ขอบข่ายงานบุคลากร

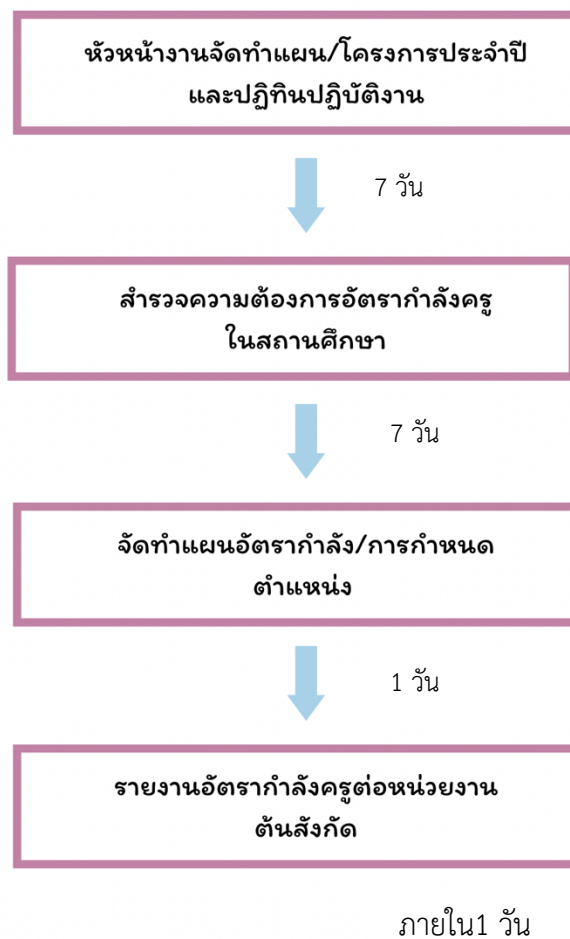
1. ส่งเสริมและพัฒนาระบบการบริหารจัดการให้มีประสิทธิภาพ
2. ส่งเสริมให้บุคลากรในโรงเรียนปฏิบัติตามในหน้าที่ตามมาตรฐานวิชาชีพ และจรรยาบรรณวิชาชีพ
ครู
3. ส่งเสริมการประชาสัมพันธ์ข้อมูลข่าวสารของบุคลากรภายในโรงเรียนแก่ผู้เกี่ยวข้องอย่างทั่วถึง
และมีประสิทธิภาพ
4. ส่งเสริมและสนับสนุนให้ครูและบุคลากรได้รับการพัฒนาตามสมรรถนะวิชาชีพครู
5. ประสานความร่วมมือระหว่างโรงเรียน ผู้ปกครอง และชุมชน ในการพัฒนา โรงเรียน
6. ส่งเสริมให้คณะครูปฏิบัติหน้าที่ด้วยความซื่อสัตย์สุจริต
7. ส่งเสริมให้คณะครูปฏิบัติตนในการดำเนินชีวิตโดยยึดหลักเศรษฐกิจพอเพียง

การวางแผนอัตรากำลัง/การกำหนดตำแหน่ง มีหน้าที่

1. จัดทำแผนงาน/โครงการ แผนปฏิบัติงานประจำปีและปฏิทินปฏิบัติงาน
2. จัดทำแผนงานอัตรากำลังครู / การกำหนดตำแหน่งและความต้องการครูในสาขาที่โรงเรียนมีความต้องการ
3. จัดทำรายงานอัตรากำลังครูต่อหน่วยงานต้นสังกัด

Flow chart การปฏิบัติงาน

ขั้นตอนการวางแผนอัตรากำลัง/การกำหนดตำแหน่ง

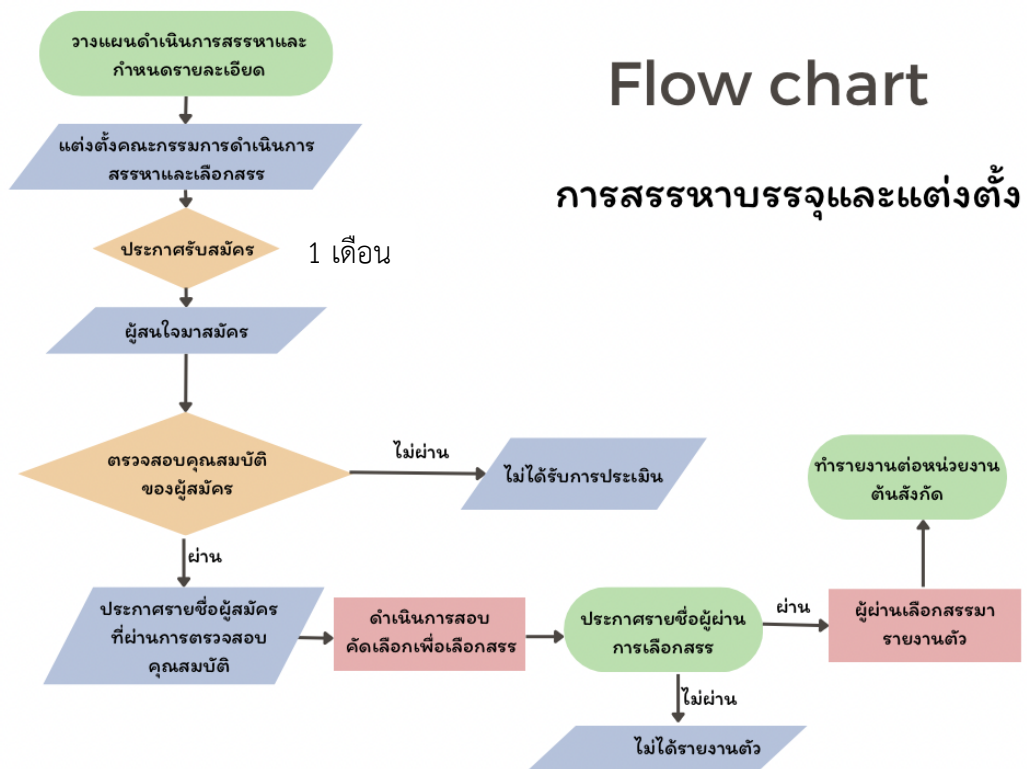


กฎหมายที่เกี่ยวข้อง พระราชบัญญัติระเบียบข้าราชการครูและบุคลากรทางการศึกษา(ฉบับที่ 2) พ.ศ. 2551

การสรรหาและบรรจุแต่งตั้ง มีหน้าที่

1. วางแผนดำเนินการสรรหาและเลือกสรรและกำหนดรายละเอียดแผนปฏิบัติงาน
2. กำหนดรายละเอียดเกี่ยวกับการสรรหาการเลือกสรรคุณสมบัติของบุคคลที่รับสมัคร
3. จัดทำประกาศรับสมัคร
4. รับสมัคร
5. การตรวจสอบคุณสมบัติผู้สมัคร
6. ประกาศรายชื่อผู้มีสิทธิรับการประเมิน
7. แต่งตั้งคณะกรรมการดำเนินการสรรหาและเลือกสรร
8. สอบคัดเลือก
9. ประกาศรายชื่อผู้ผ่านการเลือกสรร
10. การเรียกผู้ผ่านการคัดเลือกมารายงานตัว
11. จัดทำรายชื่อหน่วยงานต้นสังกัด

Flow chart การปฏิบัติงาน



กฎหมายที่เกี่ยวข้อง พระราชบัญญัติระเบียบข้าราชการครูและบุคลากรทางการศึกษา พ.ศ. 2547

การประเมินผลการปฏิบัติราชการและการเลื่อนขั้นเงินเดือน มีหน้าที่

1. จัดทำแผนงาน/โครงการ/แผนปฏิบัติการประจำปี
2. นิเทศ ติดตามผลการปฏิบัติงานของครูและบุคลากรในโรงเรียน
3. ประชุมคณะกรรมการในการพิจารณาเลื่อนขั้นเงินเดือนประจำปี
4. จัดทำบัญชีผู้ที่ได้รับการพิจารณาเลื่อนเงินเดือนประจำปีโดยยึดหลักความโปร่งใส คุณธรรม

จริยธรรมและการปฏิบัติงานที่รับผิดชอบ

5. แต่งตั้งผู้ที่ได้รับการเลื่อนเงินเดือนรายงานต่อต้นสังกัด

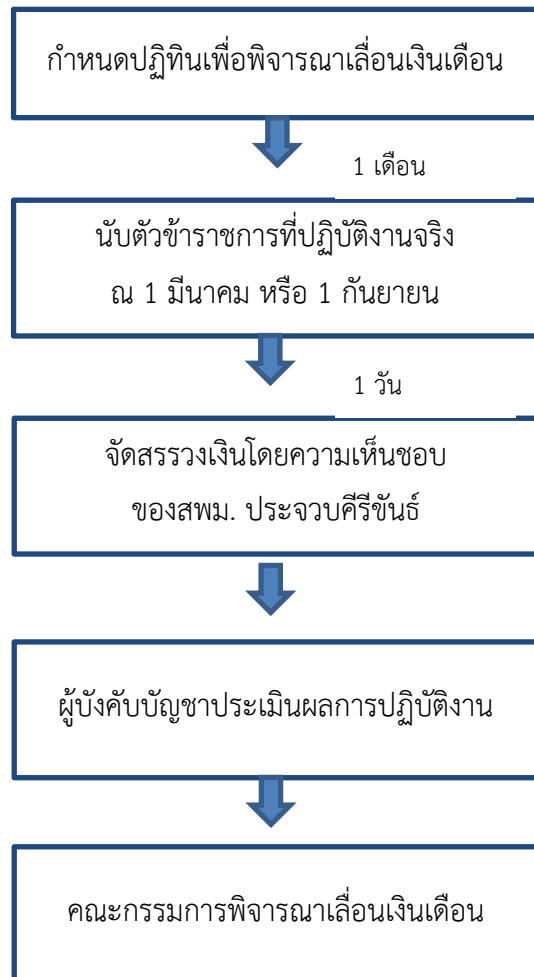
การเลื่อนเงินเดือน

ข้าราชการครูและบุคลากรทางการศึกษาจะได้รับการพิจารณาเลื่อนเงินเดือนในแต่ละครั้งต้องอยู่ในเกณฑ์ ดังนี้

1. ในครั้งปีที่แล้วมา มีผลการปฏิบัติงาน ความประพฤติในการรักษาวินัย คุณธรรม จริยธรรม และจรรยาบรรณวิชาชีพอยู่ในเกณฑ์ที่สมควรได้เลื่อนเงินเดือน
2. ในครั้งปีที่แล้วมาจนถึงวันออกคำสั่งเลื่อนเงินเดือนไม่ถูกลงโทษทางวินัยที่หนักกว่าโทษ ภาคทัณฑ์ หรือถูกลงโทษในคดีอาญาให้ลงโทษในความผิดที่เกี่ยวกับการปฏิบัติหน้าที่ราชการ หรือ ความผิดที่ทำให้เสื่อมเสียเกียรติศักดิ์ของตำแหน่งหน้าที่ราชการของตน ซึ่งไม่ใช่ความผิดที่ได้กระทำ โดยประมาทหรือความผิดลหุโทษ
3. ในครั้งปีที่แล้วมาต้องไม่ถูกสั่งพักราชการเกินกว่าสองเดือน
4. ในครั้งปีที่แล้วมาต้องไม่ขาดราชการโดยไม่มีเหตุผลอันสมควร
5. ในครั้งปีที่แล้วมาได้รับการบรรจุเข้ารับราชการมาแล้วเป็นเวลาไม่น้อยกว่าสี่เดือน
6. ในครั้งปีที่แล้วมาถ้าเป็นผู้ได้รับอนุญาตไปศึกษาในประเทศฝึกอบรมและดูงาน ณ ต่างประเทศต้องได้ปฏิบัติหน้าที่ราชการในครั้งปีที่แล้วมาเป็นเวลาไม่น้อยกว่าสี่เดือน
7. ในครั้งปีที่แล้วมาต้องไม่ลาหรือมาทำงานสายเกินจำนวนครั้งที่หัวหน้าส่วนราชการกำหนด
8. ในครั้งปีที่แล้วมาต้องมีเวลาปฏิบัติราชการหกเดือนโดยมีวันลาไม่เกินยี่สิบสามวัน แต่ไม่รวมวันลา ดังต่อไปนี้
 - 1) ลาอุปสมบทหรือลาไปประกอบพิธีฮัจย์
 - 2) ลาคลอดบุตรไม่เกินเก้าสิบวัน
 - 3) ลาป่วยซึ่งจำเป็นต้องรักษาตัวเป็นเวลานานไม่ว่าคราวเดียวหรือหลายคราวรวมกันไม่เกินหกสิบวันทำการ
- 4) ลาป่วยเพราะประสบอันตรายในขณะที่ปฏิบัติราชการตามหน้าที่หรือในขณะที่เดินทางไป หรือกลับจากการปฏิบัติราชการตามหน้าที่

- 5) ลาพักผ่อน
- 6) ลาเข้ารับการตรวจเลือกหรือเข้ารับการเตรียมพล
- 7) ลาไปปฏิบัติงานในองค์การระหว่างประเทศ

Flow chart การปฏิบัติงาน



กฎหมายที่เกี่ยวข้อง พระราชบัญญัติระเบียบข้าราชการครูและบุคลากรทางการศึกษา พ.ศ. 2547
 กฎหมายหลักที่กำหนดการบริหารจัดการบุคลากรครู รวมถึงการเลื่อนขั้นเงินเดือนครู
 ระเบียบกระทรวงศึกษาธิการว่าด้วยการประเมินผลการปฏิบัติงานของข้าราชการครูและบุคลากรทางการ
 ศึกษา พ.ศ. 2547